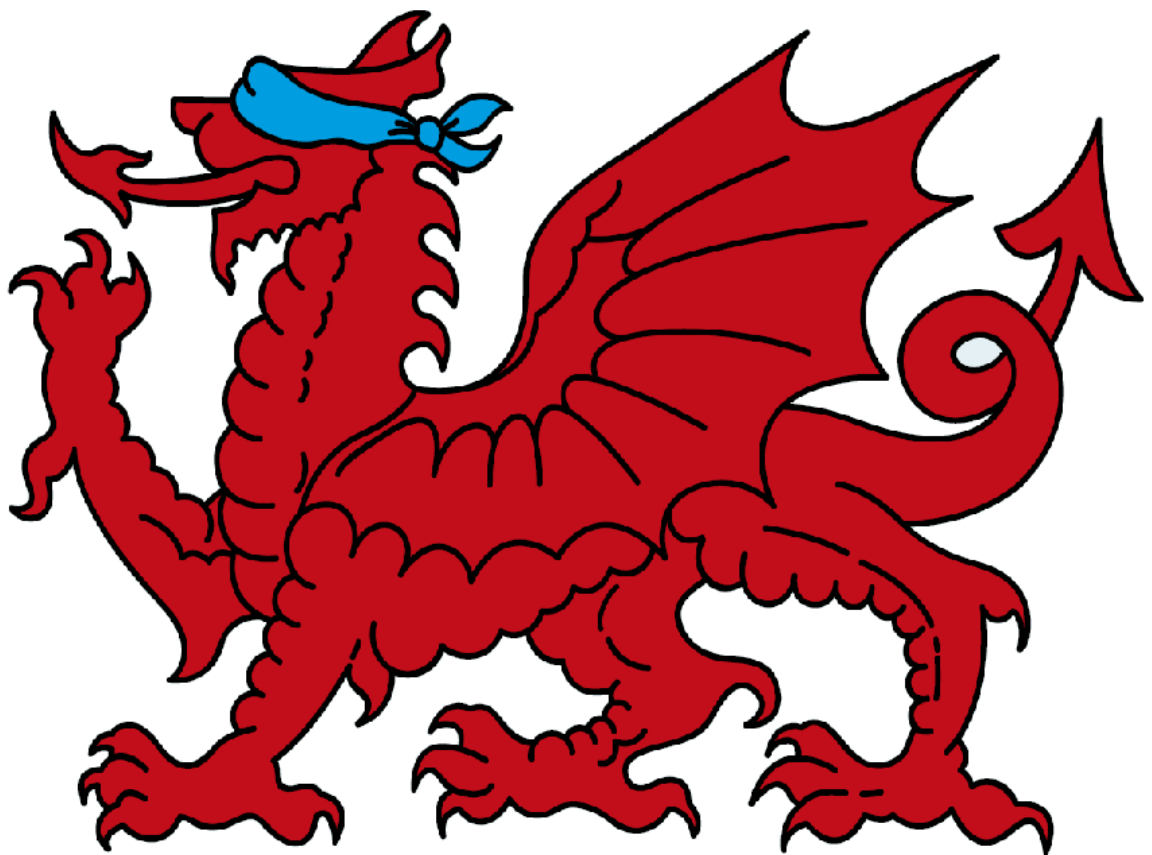


**MYND I'R AFAEL Â
CHAETHWASIAETH
FODERN YN SECTOR
GWESTAI CYMRU**



Caethwasiaeth Fodern

Mae'r canllawiau hyn wedi'u llunio i'w defnyddio o fewn y Sector Gwestai a Lletygarwch. Gellir eu defnyddio hefyd fel cyfeirlyfr i helpu unrhyw un sy'n dod i gysylltiad ag unigolion a allai fod wedi'u masnachu a/neu y mae pobl yn camfanteisio arnynt ac yn rheoli lle maent yn mynd a beth maent yn ei wneud er mwyn eu hecsbloetio at ddibenion gwasanaethau rhywiol neu lafur.

Defnyddio grym, twyll neu bwysau i orfodi rhywun i weithio, darparu gwasanaethau neu gael rhyw masnachol yn erbyn ei ewyllys - dyna yw caethwasiaeth fodern.

Lle bydd unrhyw un yn darbwylllo plentyn neu berson ifanc o dan 18 oed i gael rhyw masnachol - p'un a yw'n defnyddio grym, twyll neu bwysau ai peidio - bydd yn euog o gymryd rhan yn y fasnach ryw.

Caethwasiaeth yw un o'r busnesau troseddol sy'n tyfu gyflymaf yn y byd - gan greu elw o fwy na £21 biliwn y flwyddyn. Mae'n digwydd ar lefel ryngwladol a lleol, gan gynnwys y diwydiant teithio a thwristiaeth.

Os oes gan unrhyw un bryderon ynghylch diogelwch unigolyn, dylai gysylltu â'r heddlu.

Caethwasiaeth Fodern

Mae caethwasiaeth fodern yn broblem fyd-eang ac yn drosedd ryngwladol, sy'n effeithio ar filiynau o bobl, gan gynnwys llawer yn y DU. Mae dynion, menywod a phlant o bob oed a chefnidir yn dioddef yn sgil masnachu pobl, camfanteisio rhywiol, llafur gorfodol, caethwasanaeth domestig neu gaethwasanaeth dyledion.

Mae yna lawer o ffyrdd o gamfanteisio ar bobl, a'u gorfodi i weithio am gyflog bach iawn, os o gwbl. Dyma rai mathau o gamfanteisio:

- Camfanteisio drwy lafur
- Camfanteisio'n rhywiol
- Caethwasanaeth domestig
- Camfanteisio troseddol
- Camfanteisio ar blant
- Cynaeafu meinwe/organau dynol



Caiff dioddefwyr eu rheoli drwy rym, bygythiadau, pwysau, herwgydiad, twyll a dichell. Mae 'cydsyniad' o unrhyw fath gan ddioddefwr yn yr amgylchiadau hyn yn amherthnasol - ni ddylai unrhyw unigolyn allu rheoli unigolyn arall yn y ffyrdd hyn.

Beth yw Masnachu Pobl?

Symud unigolyn o un lle i'r llall, o fewn gwlad neu ar draws ffiniau, i sefyllfa lle mae unigolyn neu grŵp yn camfanteisio arno yn erbyn ei ewyllys - dyna yw masnachu pobl.

Mae tair elfen sylfaenol iddo:

Gweithred - recriwtio, cludo, trosglwyddo, rhoi lloches neu dderbyn unigolyn

Cyfrwng - bygwth neu ddefnyddio grym neu fath arall o bwysau, herwydiad, twyll, dichell, cam-drin pŵer, sefyllfa lle mae unigolyn yn agored i niwed, rhoi neu dderbyn taliadau neu fudd-daliadau i reoli unigolyn er mwyn

Camfanteisio - gall gynnwys caethwasiaeth, llafur neu wasanaethau gorfodol, caethwasanaeth, troseddu dan orfod, camfanteisio rhywiol neu dynnu organau

Unwaith bydd rheolaeth dros y dioddefwyr wedi'i sefydlu, cânt eu symud fel rheol i leoliad lle mae yna farchnad ar gyfer eu gwasanaethau. Yn aml, ni fydd ganddynt y sgiliau iaith angenrheidiol neu wybodaeth sylfaenol arall am y lle a fyddai'n ei gwneud yn bosibl iddynt gael cymorth. Weithiau unigolyn fydd yn masnachu, ac weithiau bydd nifer o unigolion gwahanol wrthi. Caiff dioddefwyr eu pasio ymlaen neu eu gwerthu i wahanol fasnachwyr hefyd.

Beth yw Camfanteisio Rhywiol?

Mae camfanteisio rhywiol yn golygu unrhyw weithred rywiol sy'n cam-drin unigolyn neu sy'n cael ei gwneud heb gydsyniad yr unigolyn. Mae hyn yn cynnwys puteindra, gwaith hebrwng a phornograffi. Gall hyn ddigwydd i fenywod, dynion a phlant. Bydd llawer wedi'u twyllo ag addewidion am well bywyd, ac yna yn cael eu rheoli drwy drais a chamdriniaeth.

- *Yr Asiantaeth Troseddu Cenedlaethol*

Beth yw Llafur Gorfodol?

Unrhyw waith neu wasanaeth a fynnir gan unigolyn dan fygythiad cosb ac nad yw'r unigolyn wedi cynnig ei gyflawni yn wirfoddol.

- *Y Sefydliad Llafur Rhyngwladol*

Gall camfanteisio rhywiol a chamfanteisio drwy lafur fod yn broblemau cudd weithiau, ond yn aml mae'n weladwy. Gall ddigwydd i bobl o bob math o gefndir - gallant fod yn ddinasyddion y DU, yn fudwyr o fewn yr UE neu gallant fyw y tu allan i'r UE.

Deddf Caethwasiaeth Fodern 2015

Mae Deddf Caethwasiaeth Fodern 2015 yn mynd i'r afael â'r holl droseddau uchod. Nid yw statws mewnfudo'r dioddefwr na'i hawl i weithio yn y DU yn berthnasol i droseddau Caethwasiaeth Fodern yng Nghymru a Lloegr (na throseddau Masnachu Pobl a throseddau cysylltiedig yn yr Alban a Gogledd Iwerddon).

Heddiw, dyma'r sectorau lle gorfodir pobl i weithio fel rheol:

Y sectorau Lletygarwch ac Arlwyyo

Y Diwydiant Gwasanaeth

Adloniant

Adeiladwaith

Gweithgynhyrchu (mewn slafdai)

Amaethyddiaeth

Prosesu a pheycynnu bwyd

Mae'r cyflenwad llafur ar gyfer sectorau prosesu a pheycynnu Amaethyddiaeth a Bwyd yn cael ei reoleiddio gan Awdurdod Trwyddedu Meistri Gangiau a Chamdriniaeth Lafur.

Beth yw Caethwasanaeth Dyledion?

Gall dioddefwyr heddiw fod yn gaethweision dyledion, lle cânt eu twyllo i weithio am ychydig arian, os o gwbl, er mwyn ad-dalu dyled.

Bydd cyflogwr neu unigolyn sy'n eu rheoli (fel asiant) yn defnyddio gwahanol ddulliau i ddal y dioddefwyr mewn cylch dyled diddiwedd lle nad oes modd ad-dalu'r ddyled a lle gellir ei phasio ymlaen i'w teuluoedd hyd yn oed. Defnyddir tloedi, bygythiadau, trais, goruchwyliaeth a charcharu i sicrhau na allant adael na chael cymorth.

Gall caethwasanaeth dyledion hefyd fod yn elfen fawr o fasnachu pobl. Efallai y cynigir swydd dramor i unigolion, gan gynnwys costau cludiant neu gael benthyg arian gan y cyflogwr / rheolwr er mwyn teithio a dod o hyd i swydd. Unwaith maen nhw'n cyrraedd, maent yn gweld nad yw'r swydd yn bod neu nad yw'r un fath â'r hyn a gynigiwyd yn wreiddiol, a chânt eu dal yn y ddyled.



Yr Arwyddion

Mae yna nifer o arwyddion o fasnachu a llafur gorfodol. Ni fydd yr holl arwyddion yno ym mhob achos, ac efallai na fydd rhai yn amlwg ar unwaith.

Efallai y bydd y dioddefwyr yn gyndyn i adrodd eu stori am eu bod yn ofni cael eu cosbi neu na fydd unrhyw un yn eu credu, am eu bod yn teimlo cywilydd am adael i rywun eu trin fel hyn, neu am nad ydynt yn gwybod beth yw eu hawliau a'r driniaeth y mae ganddynt hawl iddi.



Nid oes yna un gyfres benodol o arwyddion a fydd yn ei gwneud yn glir bod rhywun yn cael ei fasnachu neu'n cael ei orfodi i weithio. Gallai un ffactor neu gyfuniad o ffactorau awgrymu bod hyn yn wir am unigolyn, ond dylid ystyried pob achos yn unigol.

Os byddwch o'r farn bod yr arwyddion y cyfeirir atynt yn y canllawiau hyn i'w gweld ym mywyd unigolyn y dewch i gysylltiad ag ef, dylech gymryd camau i helpu'r unigolyn hwnnw.

Gwestai a Motelau

Wrth fasnachu pobl, mae masnachwyr yn ceisio camfanteisio ar eraill er elw neu fudd personol. Mae masnachwyr yn defnyddio pob adnodd neu leoliad sydd ar gael i hwyluso eu troseddau, gan gynnwys gwestai. Mae masnachwyr yn manteisio ar breifatrwydd gwestai a'r ffaith y gallant fod yn ddienw yno, ac mae'r ffaith nad yw staff a chymuned y gwesty yn ymwybodol o arwyddion masnachu pobl yn lleihau'r perygl iddynt.

Defnyddir gwestai yn rheolaidd gan y fasnach ryw, lle caiff dioddefwyr eu gorfodi i gael rhyw masnachol gyda chwsmeriaid. Efallai y gorfodir dioddefwyr i aros mewn gwesty lle bydd cwsmeriaid yn dod atyn nhw, neu efallai y bydd yn ofynnol iddyn nhw fynd i ystafelloedd y mae cwsmeriaid wedi'u rhentu. Yn aml bydd dioddefwyr y fasnach ryw yn aros mewn gwesty gyda'u masnachwyr, gan symud o un lleoliad i'r llall.

Mae gwestai hefyd yn lleoliadau a ddefnyddir gan y fasnach lafur. Gall cwmnïau isgcontractio diegwyddor orfodi dioddefwyr i weithio mewn gwestai neu gall y dioddefwyr fod yn rhan o griwiau sy'n cael eu gorfodi i werthu cynnyrch o ddinas i ddinas, gan aros mewn gwestai ar y ffordd. Gwelwyd achosion hefyd o berchnogion masnachfrait gwestai yn cymryd rhan eu hunain ym masnach pobl drwy recriwtio gweithwyr drwy dwyll o dramor a'u gorfodi i weithio drwy eu bygwth a'u cam-drin yn gorfforol.

Drwy hyfforddiant a dysgu am fasnachu pobl, mae gwestai mewn sefyllfa unigryw a hollbwysig i:

- Nodi'r rheini a allai fod wedi'u dal gan fasnachwyr pobl
- Rhoi gwybod am y peth
- Addysgu staff a chwsmeriaid am fasnachu pobl a ble i roi gwybod am y peth
- Atal masnachu pobl o fewn eu hadeilad yn y dyfodol

Dylai'r arwyddion a amlinellir yn y tudalennau nesaf helpu i dynnu sylw at y rheini a allai fod wedi'u dal gan fasnachwyr pobl. Maen nhw'n seiliedig ar achosion go iawn, galwadau i'r llinell gymorth genedlaethol, a sgysiau â sector gorfodi'r gyfraith yn ogystal â staff gwestai.

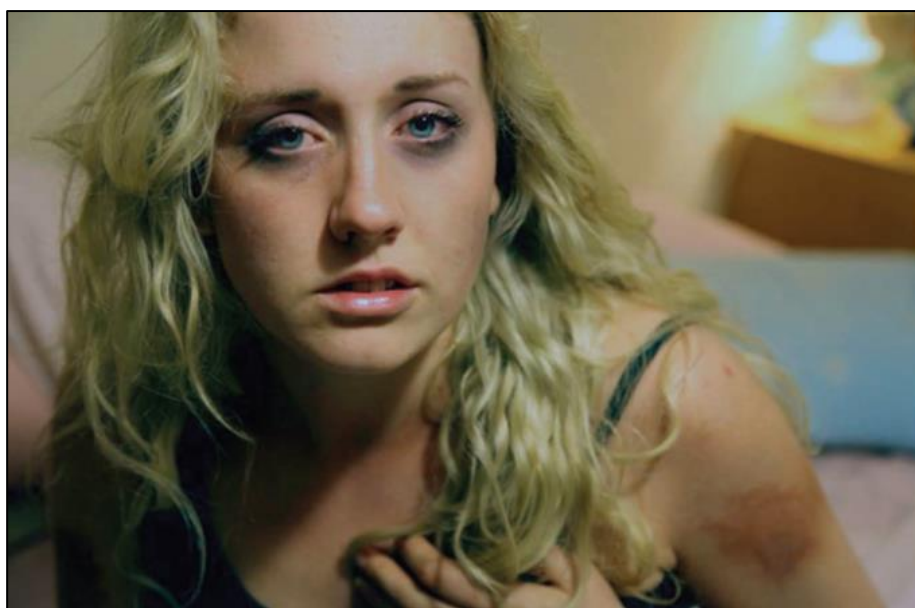
Yr Arwyddion

Efallai y bydd **dioddefwyr**:

- O dan 18 oed ac wedi'u darbwylo i gael rhyw masnachol
- Yn dangos arwyddion o gamdriniaeth gorfforol, neu eu bod yn cael eu rheoli neu eu caethiwo
- Yn cael eu bygwth ar lafar

- Yn dangos arwyddion o gamdriniaeth emosiynol neu eu bod yn ddibynnol ar rywun arall
- Yn dangos arwyddion o ddiffyg maeth, hylendid gwael, blinder, diffyg cwsg, newid yn eu personoliaeth neu eu hymddygiad
- Yn dangos arwyddion o salwch neu anafiadau heb fod hynny'n cael ei drin
- Yn dangos arwyddion o ymbellhau neu osgoi ymwneud ag eraill, yn enwedig rhannu eu sefyllfa bersonol
- Â sgiliau cyfathrebu cyfyngedig, neu fod rhywun yn gorfod siarad drostynt neu'n rheoli yr hyn maen nhw'n ei ddweud
- Heb reolaeth dros eu harian neu eu dogfennau personol, neu heb arian o gwbl
- Yn gwisgo'n amhriodol o ystyried eu hoed neu fod eu dillad o ansawdd is nag eraill yn eu grŵp
- Yn meddu ar ychydig iawn o eiddo personol, os o gwbl, yn cael ei gario mewn bagiau bach neu fagioiau plastig
- Gyda "chariad" sylweddol hŷn neu yng nghwmni dynion hŷn
- Heb fod yn cael mynd a dod fel y mynnont neu'n cael eu monitro'n barhaus
- Yn cael eu trin mewn ffordd ddirmygus neu ymosodol

- Heb unrhyw wybodaeth am ble y maen nhw a/neu ble y maen nhw wedi bod
- Yn dangos arwyddion o ofn, pryder, tensiwn, gor-ufuddod neu nerfusrwydd
- Yn cael eu talu ychydig iawn, os o gwbl, bod yna gwota cyflog dyddiol/nosweithiol, neu fod eu cyflog yn cael ei roi i 3ydd parti
- Yn sôn bod yr amodau gwaith neu'r cyflog yn wahanol i'r hyn a hysbysebwyd neu a addawyd
- Yn dod o wledydd eraill a bod y rheini sy'n eu rheoli yn bygwth eu hanfon adref
- Yn sôn wrth berson arall am ddyledion mawr neu ddyledion sy'n tyfu
- Â thatw neu losgnod amheus, os ydynt yn ferched
- Yn rhan o grŵp o ferched sy'n teithio gyda dyn neu wraig hŷn



Lleoliad

Yn aml iawn, gweithwyr mewn gwestai sydd yn y sefyllfa orau i sylwi ar arwyddion posibl o droseddau caethwasiaeth fodern, yn enwedig gan fod eu dyletswyddau'n rhoi mynediad i wahanol rannau o'r adeilad iddyn nhw. Mae'r arwyddion canlynol wedi'u rhannu yn ôl y gwahanol fathau o weithwyr sydd yn y sefyllfaoedd gorau i adnabod dioddefwyr posibl. Mae'n debygol yn bydd gweithwyr eraill yn ogystal â chwsmeriaid gwestai neu fotelau yn gweld yr arwyddion hyn hefyd.

Y Ddesg Flaen, Concierge, Porthoriaid a Staff

Mae'r ddesg flaen, y concierge, y porthoriaid a'r staff mewn sefyllfa dda i sylwi ar weithgarwch a allai awgrymu bod pobl yn cael eu masnachu. Mae angen cadw mewn cof nad yw gweld un yn unig o'r arwyddion hyn yn golygu, o reidrwydd, fod masnachu pobl yn digwydd. Fodd bynnag, mae'n bwysig bod yn wyladwrus lle rydych yn gweld nifer o arwyddion.

Arwyddion - gallant gynnwys y canlynol:

- Unigolion sy'n ymddangos fel pe baen nhw wedi cynhyrfu, wedi brifo neu o dan orfodaeth
- Talu am yr ystafell ag arian parod neu gerdyn credyd rhagdaledig
- Ychydig iawn o eiddo personol, os o gwbl, yn cael ei gario mewn bagiau bach neu fagiau plastig

- Un unigolyn wedi bwcio ystafelloedd ar gyfer grŵp o bobl/ pobl ifanc dan oed a'r holl ddogfennau yng ngofal yr unigolyn hwnnw, sy'n cadw rheolaeth drwy roi gorchmynion/cyfarwyddiadau i'r rhai y mae'n archebu llety ar eu rhan
- Gorddefnyddio cyfrifiaduron y gwesty i ymweld â gwefannau 'i oedolion'
- Y cwsmeriaid ddim yn rhoi gwybodaeth wrth gofrestru ynghylch enwau llawn, cyfeiriad cartref neu fanylion eu cerbyd
- Unigolyn dan oed yn mabwysiadu rôl oedolyn neu'n ymddwyn yn hŷn na'i oedran (talw biliau, gofyn am wasanaethau)
- Cwsmer yn ymddangos gyda pherson dan oed nad oedd yn ei gwmni'n wreiddiol
- Rhentu pornograffi pan fo plant yn aros yn yr ystafell
- Unigolion yn cael eu hebrwng i'r gwesty a'u gadael yno, neu'n ymweld sawl tro dros gyfnod
- Person dan oed gyda'r cwsmer yn hwyr y nos neu yn ystod oriau ysgol (ac sydd ddim ar wyliau)
- Dim dogfennau hunaniaeth gan unigolion sy'n cofrestru ar gyfer ystafell
- Yr ystafell yn cael ei llogi wrth yr awr, am lai na diwrnod, neu am arhosiad hirdymor sy'n ymddangos yn rhyfedd

- Cwsmer yn holi am wybodaeth am wasanaethau'n ymwneud â rhyw neu'r diwydiant rhyw, neu'n gofyn am wasanaethau o'r fath
- Does dim digon o welyau yn yr ystafell sy'n cael ei rhentu ar gyfer y cwsmeriaid sydd wedi cofrestru ar ei chyfer
- Unigolion yn gwerthu eitemau i gwsmeriaid neu staff neu'n hel cardod oddi wrthynt
- Person dan oed yn mynd i'r ganolfan fusnes ac yn mynd ar wefan rhwydweithio cymdeithasol neu wefan bornograffi

Staff Glanhau a Staff Gwasanaeth Ystafell

Mae staff glanhau a gwasanaeth ystafell mewn sefyllfa dda i sylwi ar weithgarwch a allai awgrymu bod pobl yn cael eu masnachu. Mae angen cadw mewn cof nad yw gweld un yn unig o'r arwyddion hyn yn golygu, o reidrwydd, fod achos o gaethwasiaeth fodern yn digwydd. Fodd bynnag, mae'n bwysig bod yn wylidwrus lle rydych yn gweld nifer o arwyddion.

Arwyddion - gallant gynnwys y canlynol:

- Yr arwydd 'Peidiwch â Tharfu' yn cael ei ddefnyddio drwy'r adeg
- Gwrthod caniatáu glanhau'r ystafell am sawl diwrnod
- Gormodedd o arian parod yn yr ystafell
- Arogl hylifau'r corff a mwsg
- Llawer o gyfrifiaduron, ffonau symudol, galwyr (*paggers*), peiriannau derbyn taliadau â cherdyn credyd, neu offer dechnolegol arall

- Unigolion yn gadael yr ystafell yn anaml, ar adegau anarferol neu ddim o gwbl
- Eiddo neu ddillad plant yn yr ystafell ond dim plant wedi'u cofrestru ar gyfer yr ystafell honno



- Unigolion yn loetran mewn coridorau neu'n ymddangos fel eu bod yn monitro'r ardal
- Gormodedd o alcohol yn yr ystafell, neu fod cyffuriau anghyfreithlon yno
- Pobl dan oed yn cael eu gadael yn yr ystafell ar eu pennau eu hunain am gyfnodau hir
- Gormod o bobl yn aros mewn ystafell
- Arhosiad estynedig gydag ychydig iawn o eiddo personol, os o gwbl
- Gwisg ac esgidiau awgrymog
- Dynion/menywod yn aros yn y cyntedd neu y tu allan i'r ystafell
- Llif parhaus o bobl i ystafell bob awr o'r dydd a'r nos
- Unigolion yn gwerthu eitemau i gwsmeriaid eraill neu i'r staff
- Cyfarpar yn ymwneud â rhyw yn yr ystafell (condomau, hylifau iro (*lubricants*), alcohol i lanhau'r croen, hufen croen ac ati)
- Unigolion yn hel cardod am arian neu fwyd
- Ystafelloedd sy'n llawn nwyddau, cêsys a bagiau, parseli a physiau a waledi ag enwau gwahanol bobl arnynt
- Unigolion yn cloddio yng ngwastraff y gwesty neu'n mynd â llawer o nwyddau ymolchi o droliau'r staff glanhau.

Y Bwyty a'r Bar

Mae staff bwyty a bar mewn sefyllfa dda i sylwi ar weithgarwch a allai awgrymu bod pobl yn cael eu masnachu. Mae angen cadw mewn cof nad yw gweld un yn unig o'r arwyddion hyn yn golygu, o reidrwydd, fod achos o gaethwasiaeth fodern yn digwydd. Fodd bynnag, mae'n bwysig bod yn wylriadwrus lle rydych yn gweld nifer o arwyddion.

Arwyddion - gallant gynnwys y canlynol:

- Cwsmer â pherson dan oed, nad oedd wedi dod i'r gwesty gydag ef yn wreiddiol, yn westai iddo mewn bwyty neu far
- Unigolion yn loetran ac yn llithio (*solicit*) cwsmeriaid gwrywaidd neu fenywaidd
- Cwsmer yn holi am wybodaeth am wasanaethau'n ymwneud â rhyw neu'r diwydiant rhyw yn lleol, neu'n gofyn am wasanaethau o'r fath
- Unigolion yn aros wrth fwrdd neu wrth y bar a dyn (masnachwr neu gwsmer) yn eu bachu nhw
- Unigolion yn gofyn i staff neu gwsmeriaid am arian neu fwyd
- Unigolion yn cymryd arian neu dderbynebaw sy'n cael eu gadael ar fyrddau
- Unigolion yn ymddwyn yn bryderus neu'n nerfus ac yn osgoi dod i gysylltiad â'r staff a chwsmeriaid eraill
- Unigolion heb brawf o'u hunaniaeth, ffôn symudol neu arian

Yr hyn y gallwch chi ei wneud

Dweud wrth rywun

Os ydych yn amau bod caethwasiaeth fodern, camfanteisio rhywiol, masnachu pobl, llafur gorfodol neu ecsbloetio gweithwyr yn digwydd, dylech ddweud wrth rywun ar unwaith.

Gallwch gysylltu â'r canlynol:

Yr heddlu - **101**, neu mewn argyfwng
999

Crimestoppers – **+44 (0)800 555 111**

Llinell Gymorth UK Modern Slavery –
+44(0) 800 012 1700

Yr Uned Caethwasiaeth Fodern a Masnachu Pobl
- **+44 (0) 844 778 2406**

Awdurdod Trwyddedu Meistri Gangiau a
Chamdriniaeth Lafur (ar gyfer llafur gorfodol ac
ecsbloetio llafur) - **+44 (0)800 4320 804**

Rhestr wirio

Mae'r rhestr wirio isod yn rhestru'r wybodaeth a all fod yn ddefnyddiol i asiantaethau gorfodi'r gyfraith ei chofnodi yn ystod ymchwiliad. Bydd hefyd yn helpu asiantaethau partner i roi gofal a chymorth addas i ddiodefwr.

- Disgrifiadau manwl o'r bobl dan sylw
- Lle mae'r diodefwr yn gweithio ac/neu'n byw
- Lleoliadau perthnasol eraill
- Y dulliau a ddefnyddiwyd i reoli neu ddylanwadu ar y diodefwr
- Am ba hyd y mae hyn wedi bod yn digwydd
- Manylion unrhyw gludiant a ddefnyddiwyd
- Llwybrau a dulliau teithio
- Gwybodaeth ariannol
- Y dogfennau a ddefnyddiwyd
- Y dull recriwtio
- Cysylltiadau â gwledydd
- Cydberthnasau â'r camfanteisiw



Caffael a Rheoli Contractau

- Mae gan staff caffael a rheoli contractau rôl hanfodol yn y gwaith o helpu i frwydro yn erbyn caethwasiaeth fodern o fewn y DU ac yn y cadwyni cyflawni dramor:
- Os ydych yn rhoi gwaith ar gontract i sefydliadau sy'n darparu gweithwyr dros dro, gwnewch yn sicr eu bod yn gweithredu'n gyfreithlon ac yn cadw at y rheoliadau cywir. Dylech gynnwys cymalau yn eich contractau sy'n rhoi'r hawl i chi gynnal hapwiriadau ar slipiau cyflog ac i siarad â gweithwyr.
- Dylech hefyd gynnal gwiriadau rheolaidd â'ch adran gyllid ar gyfer y mathau hyn o gontractau, er mwyn gweld a oes arwyddion neu rybudd bod gweithwyr yn cael eu rheoli, er enghraifft nifer o weithwyr wedi cofrestru â'r un cyfeiriad, neu â'r un cyfrif banc. Gwnewch yn sicr fod eich adran adnoddau dynol yn cynnal gwiriadau tebyg ynghylch staff a gafodd eu recriwtio'n uniongyrchol.
- Darganfyddwch o ble y mae eich cyflenwyr yn cael eu deunyddiau. Mae caethwasiaeth fodern, llafur plant a chamweddau hawliau dynol yn broblemau enfawr ledled y byd, yn arbennig mewn rhai sectorau, fel bwyd, dillad a thechnoleg. Fel rhan o'r paratodau cyn gosod unrhyw gontract mawr, gwnewch yn sicr eich bod yn ymgyswngu â'r problemau a'r safonau perthnasol yn y farchnad rydych yn ymwneud â hi.
- Gallwch ddefnyddio'r mynegai a'r rhestr ddefnyddiol isod a gyhoeddwyd gan y Walk Free Foundation ac Adran Lafur yr UDA at ddibenion cyflenwi ar raddfa fyd-eang.

www.globalaveryindex.org

www.dol.gov/ilab/reports/child-labor/list-of-goods/

- Mae Llywodraeth Cymru wedi cyhoeddi Cod Ymarfer ar Gyflogaeth Foesegol mewn Cadwyni Cyflenwi, sy'n cynnwys ymrwymadau a gynlluniwyd i frwydro yn erbyn caethwasiaeth fodern. Mae'r canllaw Mynd i'r Afael â Chaethwasiaeth Fodern yn cyd-fynd â'r Cod. Os yw trosiant eich sefydliad dros £36 miliwn, bydd eisoes yn ofynnol i chi ddarparu datganiad blynyddol ynghylch y camau rydych yn eu cymryd i frwydro yn erbyn caethwasiaeth fodern. Mae cofrestru ar gyfer y Cod yn golygu eich bod yn ymrwymo i ofyn i'ch cyflenwyr wneud hynny hefyd. Mae Llywodraeth Cymru hefyd wedi cyhoeddi set o gwestiynau enghreifftiol ac amodau contractau y gallwch eu defnyddio yn ystod y broses dendro ac wrth reoli contract i sicrhau mai dim ond gyda chyflenwyr sy'n cymryd y problemau hyn o ddifrif rydych chi'n gweithio.

Gweler

<http://gov.wales/topics/improvingservices/better/vfm/code-of-practice/?skip=1&lang=cy>

- Sicrhau bod staff sy'n ymwneud â gosod a rheoli contractau, yn enwedig felly'r contractau sy'n cynnwys gweithwyr dros dro, yn cael hyfforddiant priodol. Gwnewch yn sicr fod yr hyfforddiant hwn yn rhan annatod o'r broses ymsefydlu ar gyfer staff newydd. Mae'r Canllaw sydd ar gael drwy ddilyn y ddolen uchod yn cynnwys enghreifftiau o ddarparwyr hyfforddiant.

Cyngor a chyfarwyddyd ychwanegol

Yr Uned Caethwasiaeth Fodern a Masnachu Pobl

Ffôn: **+44 (0)844 778 2406** (cyngor a chymorth 24 awr)

www.nationalcrimeagency.gov.uk/about-us/what-we-do/specialist-capabilities/uk-human-trafficking-centre

Llinell Gymorth UK Modern Slavery

Ffôn: **+44 (0)8000 121 700**

Byddin yr Iachawdwriaeth - elusen yn y DU sy'n cynnig cymorth a chyngor

Ffôn: **+44 (0)300 303 8151** (llinell atgyfeirio 24 awr)

www.salvationarmy.org.uk

Canolfan Gyngori ynghylch Masnachu Plant y Gymdeithas Genedlaethol er Atal Creulondeb i Blant

Ffôn: **+44 (0)808 800 5000**

www.nspcc.org.uk/Inform/research/ctail/ctail_wda84866.html#how

E-bost: help@nspcc.org.uk

Gangmasters and Labour Abuse Licensing

Authority PO Box 10272, Nottingham, NG2 9PB

Ffôn: **+44 (0)115 959 7052** (Tîm Gwybodaeth) E-bost:

intelligence@gla.gsi.gov.uk www.gla.gov.uk

I gael rhagor o wybodaeth cysylltwch â

Kim Ann Williamson: KimAnn.Williamson@cps.gov.uk

Nodiadau

'Na' i gaethwasiaeth yng Nghymru

**Os gwelwch chi
rywbeth, rhannwch ef!**

Mewn argyfwng: **999**

Heb fod mewn argyfwng: **101**

Crimestoppers: **0800 555111**

Llinell gymorth caethwasiaeth
Modern: **08000 121 700**

cymru.gov.uk/gwrthgaethwasiaeth



Say no to slavery in Wales

**If you see it,
report it!**

In an emergency: **999**

Routine: **101**

Crimestoppers: **0800 555111**

Modern Slavery Helpline:
08000 121 700

wales.gov.uk/anti-slavery