

Heddlu Gogledd Cymru a Comisiynydd Heddlu a Throsedd Gogledd Cymru

# Cynllun Cydraddoldeb ar y Cyd 2019/23



**HEDDLU  
GOGLEDD CYMRU**  
**NORTH WALES  
POLICE**

SWYDDFA **COMISIYNYDD HEDDLU  
A THROSEDD GOGLEDD CYMRU**



OFFICE OF THE **POLICE & CRIME  
COMMISSIONER** NORTH WALES

# Cynnwys

Rhagair gan y Prif Gwnstabl a'r Comisiynydd Heddlu a Throsedd .....	<b>3</b>
1. Gogledd Cymru .....	<b>4</b>
2. Deddf Cydraddoldeb 2010 .....	<b>4</b>
3. Y Gymraeg .....	<b>5</b>
4. Plant a Phobl Ifanc .....	<b>6</b>
5. Sut wnaethom ddatblygu ein hamcanion .....	<b>6</b>
6. Yr Amcanion Cydraddoldeb .....	<b>8</b>
Agwedd Strategol at Gydraddoldeb ac Amrywiaeth Cyflwyno Gwasanaeth Y Gweithlu ac Amgylchfyd Gweithio Gweithio mewn Partneriaeth Effeithiol Cyfathrebu ac Ymgysylltu	
7. Sut fydd llwyddiant yn edrych? .....	<b>14</b>
8. Sut y byddwn yn monitro amcanion .....	<b>14</b>
9. Gwybodaeth cydraddoldeb .....	<b>15</b>
10. Asesiad o'r Effaith ar Gydraddoldeb .....	<b>15</b>
11. Yn Gryno .....	<b>16</b>

# Cyflwyniad

## Rhagair gan y Prif Gwnstabl a'r Comisiynydd Heddlu a Throsedd

Croeso i Gynllun Cydraddoldeb Strategol ar y Cyd 2019-2023 Heddlu Gogledd Cymru a Chomisiynydd Heddlu a Throsedd Gogledd Cymru. Mae'r cynllun hwn yn amlinellu'r heriau cydraddoldeb mae ein sefydliadau'n ei hwynebu a sut y gwnawn ymateb i'r heriau hynny wrth i ni barhau i fodloni anghenion dyletswyddau cyffredinol a phenodol Deddf Cydraddoldeb 2010.

Rydym yn gwasanaethu cymunedau amrywiol iawn yng Ngogledd Cymru. Rydym wedi ymroi i gyflwyno gwasanaeth o ansawdd uchel i bawb. Mae'n hanfodol fod ein swyddogion heddlu a staff yn gallu ymgysylltu gyda'r wahanol bobl yn ein cymunedau i gyflwyno gwasanaeth heddlu sy'n briodol i'w hanghenion. Mae hefyd yn bwysig fod y rhai hynny sy'n gweithio i ni yn adlewyrchu'r cymunedau sy'n byw a gweithio yng Ngogledd Cymru. Rydym yn gweithio'n galed i sicrhau fod ein gweithlu yn wirioneddol gynrychioladol o'r rhai hynny a wasanaethwn, ond nid ydym yn taseilio'r heriau a wynebwn.

Rydym yn plismona drwy ganiatâd. Felly mae'n rhaid i swyddogion a staff Heddlu Gogledd Cymru greu ymddiriedaeth a hyder, a sicrhau y cyflwynir gwasanaethau mewn ffordd deg a chyson, gan gynnal hawliau dynol bob amser. Rydym yn hyfforddi ac yn paratoi ein staff i wneud hyn ac rydym wedyn yn monitro cyflwyno gwasanaeth yn agos.

Rydym hefyd yn gweithio mewn partneriaeth gyda grwpiau ac unigolion o'n cymunedau. Rydym yn mynd ati i wrando ar safbwyntiau a barn bob rhan o'r gymdeithas, am y materion sy'n bwysig iddynt a'n heffeithiolrwydd wrth ymdrin â nhw.

Mae anghenion cymunedau Gogledd Cymru yn eang. Gall natur troseddau a'r ffordd y cyflawnir plismona effeithio ar ansawdd bywyd pobl. Mae'r Heddlu a'r Comisiynydd yn ymroddedig i wneud popeth o fewn ein grym i atal trosedd ac ymddygiad gwrthgymdeithasol a gwarchod y bregus yn ein cymunedau.

Mae troseddau yn erbyn pobl hŷn a phlant a phobl ifanc wedi dod i'r amlwg yn benodol yn ddiweddar. Gall rhai pobl fod yn hynod fregus i droseddau pan maent ar ben iau neu hyn y sbectrwm oedran. Rydym wedi cydnabod hyn. Drwy'r cynllun hwn a pholisiâu eraill rydym yn ymroddedig i sicrhau fod ein cymunedau ifanc a hyn yn derbyn y gwasanaeth plismona iawn sy'n bodloni eu hanghenion.

Yn genedlaethol, rydym yn parhau i brofi amgylchfyd gwleidyddol hynod anodd sy'n effeithio'n drwm ar lawer o bobl. Rydym wedi gweld problemau fel Brexit yn achosi drwgdeimlad a all arwain at siarad, digwyddiadau a throseddau yn ymwneud â chasineb. Ni wnawn dderbyn casineb yn ein cymunedau. Ni wnawn oddef troseddau casineb. Rydym yn ymwybodol o bryderon a gwnawn beth a allwn i amddiffyn pobl fregus ac ymdrin â throseddwyr yn effeithiol.

Mae'r cynllun cydraddoldeb hwn yn cysylltu â'r Cynllun Heddlu a Throsedd sy'n amlinellu'r blaenoriaethau plismona. Mae'r Comisiynydd yn craffu, monitro a chynorthwyo Heddlu Gogledd Cymru wrth iddynt gyflawni blaenoriaethau'r cynllun heddlu a throsedd sydd i gyd ag egwyddorion cydraddoldeb wedi'u gosod yn greiddiol.

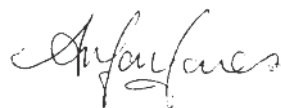
Mae deall mathau amrywiol o drosedd a'i effaith ar gymunedau yn hanfodol i'n hagwedd at blismona yng Ngogledd Cymru. Mae sicrhau y cyflwynir gwasanaethau plismona yn deg a phriodol yn her allweddol i'r Heddlu a'r Comisiynydd. Byddwn yn monitro perfformiad yn erbyn y cynllun cydraddoldeb. Gwnawn adolygu ac asesu gweithgarwch yn rheolaidd er mwyn sicrhau ein bod yn symud ymlaen i wella cydraddoldeb.

Rydym yn sicrhau y gwnawn, gyda'n gilydd, wneud ein gorau glas i sicrhau fod pobl Gogledd Cymru yn cael Gwasanaeth Heddlu effeithiol ac effeithlon sy'n bodloni anghenion ein cymunedau i gyd.

Hoffem ddiolch i bawb, yn fewnol ac yn allanol, sydd wedi cyfrannu at ddatblygu'r cynllun hwn. Gwnawn weithio'n ddiwyd i sicrhau fod ein dau sefydliad yn cyflawni'r amcanion a osodwyd.



**Carl Foulkes,**  
**Prif Gwnstabl Heddlu Gogledd Cymru**

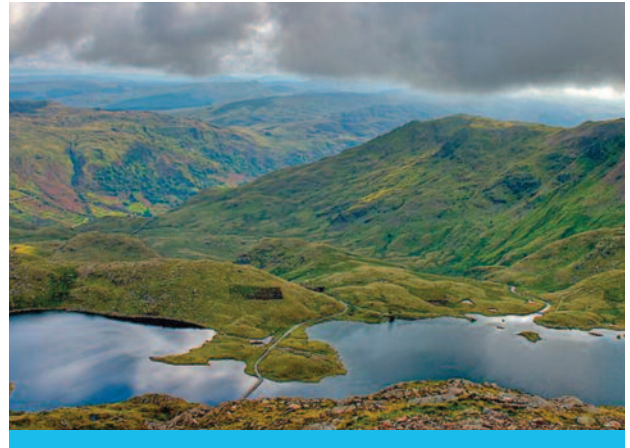


**Arfon Jones,**  
**Comisiynydd Heddlu a Throsedd Gogledd Cymru**

# 1. Gogledd Cymru

Yn gyffredinol, mae Gogledd Cymru â ffigyrau trosedd eithaf isel o'i gymharu â rhannau eraill o Gymru a Lloegr.

Mae Gogledd Cymru yn cynnwys siroedd Môn, Gwynedd, Conwy, Dinbych, Y Fflint a Wrecsam. Mae'n un o'r lleoedd diogelaf i fyw yn y Deyrnas Unedig. Mae'n cynnwys ardal amrywiol gan gynnwys ardaloedd trefol a gwledig, Parc Cenedlaethol Eryri, dau borthladd, ardal ddiwydiannol syn ehangu a nifer o drefi sy'n denu llawer iawn o ymwelwyr a thwristiaid.



Mae Heddlu Gogledd Cymru yn darparu gwasanaeth plismona i boblogaeth o bron i 696,000 ac yn cwmpasu ardal o 6,300 cilometr sgwâr. Mae oddeutu 1,500 o Swyddogion Heddlu a 240 o Swyddogion Cefnogi Cymuned yr Heddlu a bron i 1,100 o staff yr heddlu.

Mae Comisiynydd Heddlu a Throsedd Gogledd Cymru ("y Comisiynydd") yn un o 43 comisiynydd heddlu a throsedd yng Nghymru a Lloegr a etholwyd i oruchwylio gwaith yr heddlu lleol. Mae'r Ysgrifennydd Cartref yn cyfarwyddo plismona'n genedlaethol. Mae'r Comisiynydd, ynghyd â Phrif Swyddogion, yn gyfrifol am blismona yng Ngogledd Cymru.

Mae'r Comisiynydd yn sicrhau fod Heddlu Gogledd Cymru yn effeithlon ac effeithiol ac yn ceisio gwella perfformiad a safonau yn y gwasanaeth plismona a gyflawnir i gymunedau amrywiol Gogledd Cymru. Rhan o rôl y Comisiynydd yw sicrhau fod pobl leol yn cael llais yn y ffordd y mae eu hardal yn cael ei phlismona a dal y Prif Gwnstabl yn atebol am y gwasanaeth a ddarperir.

## 2. Deddf Cydraddoldeb 2010

**Mae Adran 149 Deddf Cydraddoldeb 2010** yn amlinellu'r ddyletswydd cydraddoldeb cyffredinol. O dan y Ddeddf rhaid i'r Comisiynydd a'r Heddlu ystyried yr angen i:

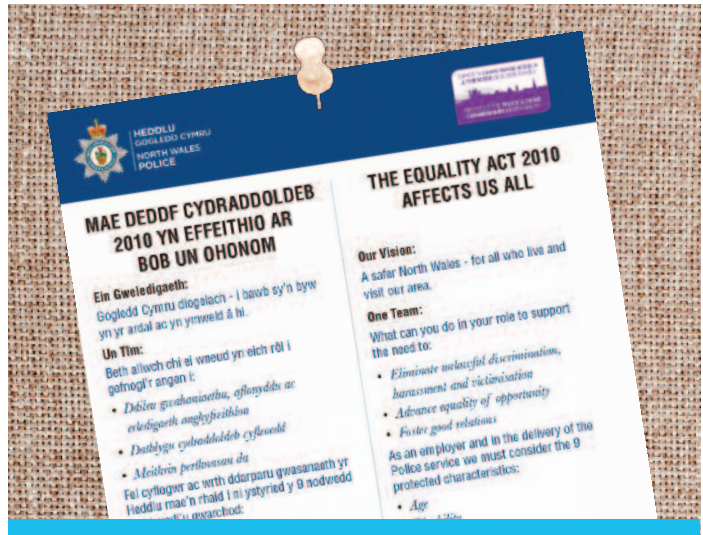
- Dileu gwahaniaethu, aflonyddu ac erledigaeth anghyfreithlon
- Cyfle cyfartal gwell rhwng grwpiau gwahanol
- Meithrin perthnasau da rhwng grwpiau gwahanol

Y dyletswyddau penodol a osodir ar yr Heddlu a'r Comisiynydd fel cyrff cyhoeddus yw:

- Gosod amcanion cydraddoldeb. Mae'r rhain yn gerrig milltir i anelu tuag at sicrhau gwelliannau mewn cyflawni cydraddoldeb ac yn ein cynorthwyo i fodloni'r dyletswyddau cyffredinol.
- Cyhoeddi gwybodaeth ddigonol am gydraddoldeb er mwyn dangos ein bod yn cydymffurfio a'r dyletswyddau cydraddoldeb cyffredinol.
- Cynnwys gwybodaeth ar effaith polisi ac arferion ar bobl sydd â "nodwedd warchoddedig" benodol (mae hyn yn cynnwys defnyddwyr gwasanaeth a gweithwyr).
- Dadansoddiad ar sail tystiolaeth o'r polisiâu a'r arferion a manylion yr wybodaeth a ystyriwyd.
- Rhoi manylion ymgysylltiad a ymgwymerwyd.
- Cyhoeddi adroddiad blynyddol yn tynnu sylw at gynnydd a wnaed yn ystod y flwyddyn. Rhaid i'r adroddiad hwn gael ei gynhyrchu erbyn 31 Mawrth bob blwyddyn.

Y nodweddion gwarchoddedig a gyfeirir atynt yw:

- Oed;
- Anabledd;
- Ailbennu rhywedd;
- Priodas a phartneriaeth sifil
- Beichiogrwydd a mamolaeth;
- Hil;
- Crefydd neu Gred;
- Rhyw;
- Cyfeiriadedd Rhywiol.



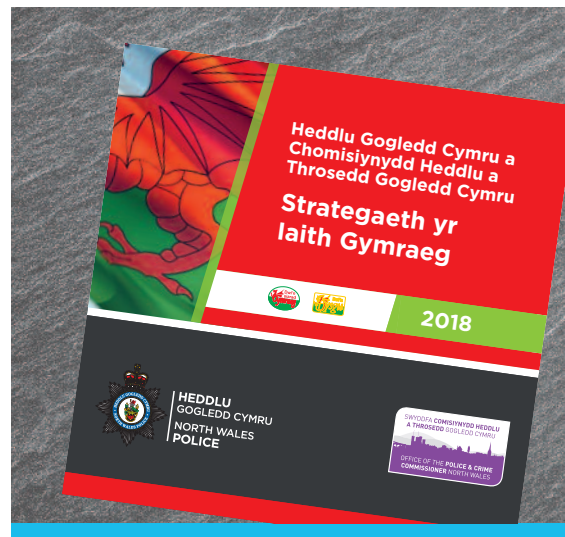
Er bod Heddlu Gogledd Cymru a Chomisiynydd Heddlu a Throsedd Gogledd Cymru yn gyrrff cyhoeddus yng Nghymru, llywodraethir plismona'n ganolog gan y Swyddfa Gartref. Mae Heddlu Gogledd Cymru a'r Comisiynydd Heddlu a Throsedd felly wedi'u rhwymo'n gyfreithiol gan y dyletswyddau penodol sy'n berthnasol yn Lloegr. Mae'r rhain ychydig yn wahanol i'r dyletswyddau penodol a osodwyd yng Nghymru gan Lywodraeth Cymru. Fodd bynnag, parhawn i weithio'n agos â chyrrff cyhoeddus eraill yng Nghymru wrth baratoi a gweithredu ein Cynllun ac Amcanion Cydraddoldeb. Rydym wedi ceisio gosod amcanion sy'n gyson gyda rheoliadau Cymru.

### 3. Y Gymraeg

Yn unol â dyletswyddau o dan Safonau'r Gymraeg, mae Heddlu Gogledd Cymru a Chomisiynydd Heddlu a Throsedd Gogledd Cymru wedi creu Strategaeth y Gymraeg ar y Cyd. Wedi cael ei chymeradwyo'n wreiddiol gan Gomisiynydd y Gymraeg yn 2013, lansiwyd strategaeth newydd ym mis Mai 2018. Mae cynllun gweithredu wedi'i baratoi i gynorthwyo'r gwaith hwn.

Mae'n cynnwys ymrwymadau i ddatblygu fel sefydliad dwyieithog a sicrhau dewis iaith wrth ddarparu gwasanaethau. Cefnogir hyn gan bolisi sgiliau Cymraeg sy'n cynnwys mentrau i wella gallu dwyieithog yr Heddlu.

Crëir Adroddiad Monitro Blynyddol o'r Gymraeg bob blwyddyn i asesu cynnydd Heddlu Gogledd Cymru yn erbyn Safonau'r Gymraeg.



## 4. Plant a Phobl Ifanc

Er mwyn sicrhau ffocws digonol ar broblemau trosedd a phlisma sy'n effeithio ar bobl ifanc, mae'r Comisiynydd Heddlu a Throsedd wedi sefydlu Strategaeth Plant a Phobl Ifanc. Diben y strategaeth yw ystyried y mathau o drosedd sy'n effeithio'n benodol ar bobl ifanc a darparu'r gwasanaethau plisma maent yn ei dderbyn. Nod cyffredin y strategaeth yw creu amgylchfyd o well hyder ymysg plant tuag at yr heddlu, gan arwain at well perthynas a pharodrwydd i hysbysu am droseddau. Yn ychwanegol at hyn, rydym eisiau gweld gostyngiad yn y nifer o bobl ifanc sy'n cael eu tynnu at y system cyfiawnder troseddol.

## 5. Sut wnaethom ddatblygu ein hamcanion

Ers cyflwyno Deddf Cydraddoldeb 2010 mae'r Prif Gwnstabl a'r Comisiynydd Heddlu a Throsedd wedi gosod amcanion strategol ar y cyd o fewn Cynllun Cydraddoldeb Unigol. Mae'r amcanion hyn wedi gyrru gwaith sylweddol ynghylch cydraddoldeb dros y blynyddoedd sydd wedi galluogi'r ddau sefydliad i fodloni gofynion Dyletswydd Cydraddoldeb y Sector Cyhoeddus.

Wrth baratoi'r cynllun hwn rydym wedi adlewyrchu ar gynlluniau blaenorol i sicrhau ein bod yn parhau i ddysgu a chynnal ein momentwm. Wrth ddatblygu'r amcanion hyn, rydym wedi ystyried y canlynol:

### 5.1 Ymgysylltu gyda staff a chymunedau

Rhaid i'n hymgysylltiad fod yn agored, cynhwysol a hygyrch i bawb sydd â diddordeb yn y gwaith hwn. Rydym yn cydnabod y dylai fod yn broses barhaus. Gwnawn barhau i gynnwys pobl drwy oes ein Cynllun Cydraddoldeb, gan dynnu ar brofiad ystod eang o randdeiliaid i hysbysu ein gweithrediadau manwl, gweld a ydym wedi llwyddo ac ystyried beth yn fwy sydd angen ei wneud.

Rydym wedi parhau i ymgysylltu â chymunedau gan ddefnyddio fforymau ymgysylltu rhanddeiliaid presennol sefydledig. Mae'r Heddlu a'r Comisiynydd wedi ymgysylltu ac ymgynghori i ddeall blaenoriaethau plisma pobl a'r heriau cydraddoldeb sy'n codi o ganlyniad.

Mae ein proses ymgysylltu ac ymgynghori wedi'i gwreiddio'n gadarn er mwyn ein galluogi i glywed ac ymateb yn barhaol at beth sydd gan ein cymunedau amrywiol i'w ddweud am wasanaethau plisma yng Ngogledd Cymru. Yn ychwanegol, rydym wedi ymgymryd ag ymgysylltiad pellach gyda'n rhwydweithiau staff mewnol a'n partneriaid sector cyhoeddus (Rhwydwaith Cydraddoldeb Sector Cyhoeddus Gogledd Cymru yn benodol)

### 5.2 Dadansoddi Gwybodaeth oddi wrth Ymgysylltiad

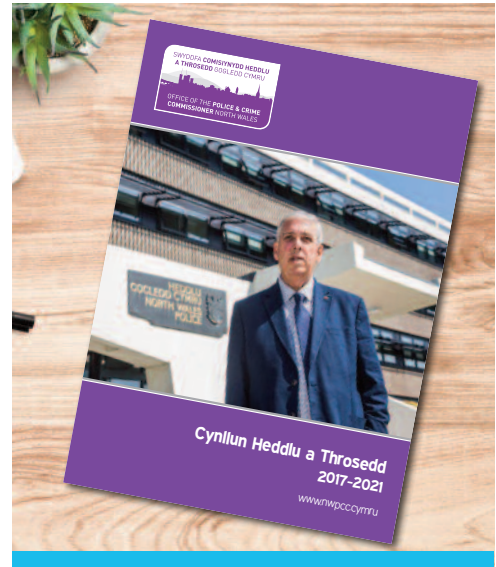
Ar y cyd â rhanddeiliaid gwnaethom adolygu'r amcanion a sefydlwyd o dan y Cynllun Cydraddoldeb blaenorol i wybod beth ddylem ei flaenoriaethau ar gyfer y blynyddoedd i ddod. Gwnaethom ofyn i'n rhanddeiliaid beth oedd bwysicaf pan oedd hi'n dod i hyrwyddo problemau am gydraddoldeb a thegwch o fewn y gwasanaeth plisma.

Un o'r themâu pwysicaf yw'r dymuniad i'r gwasanaeth heddlu gynnal buddsoddiad mewn cydraddoldeb ac amrywiaeth. Roedd ymwybyddiaeth fod rhaid i'r gwasanaeth heddlu ymdrin â phwysau ariannol ond disgwyliad bod yn rhaid i'r agenda o ran cydraddoldeb barhau i gael ei bodloni a bod ag adnoddau. Mynegwyd pryderon penodol y tro hwn ynghylch cynnydd mewn trosedd casineb oherwydd yr hinsawdd wleidyddol fyd-eang a Brexit yn benodol.

Pryder arall a ddaeth i'r amlwg oedd ynghylch y mathau o drosedd a dargedir tuag at bobl iau a hyn gydag enghreifftiau'n cynnwys troseddau a thwyll ar-lein.

## 5.3 Problemau Troseddol a Thuaddiadau Troseddol Presennol

Mae pob trosedd yn cael effaith ar gydraddoldeb ac amrywiaeth. Mae felly'n bwysig cael dealltwriaeth am y mathau o drosedd a ymdrinnir gan Heddlu Gogledd Cymru. Mae **Cynllun Heddlu a Throsedd (ac Adolygiad 2019)** y Comisiynydd Heddlu a Throsedd yn amlinellu problemau trosedd allweddol sy'n peri'r niwed mwyaf difrifol yn ein cymunedau. Mae'r rhain yn cynnwys camdriniaeth ddomestig a chamdriniaeth rywiol, cam-fanteisio ar blant ac oedolion, caethwasiaeth fodern, masnachu pobl, camddefnyddio sylweddau, a therfysgaeth. Ymhellach at hyn, mae'r Cynllun yn ymgymryd i ddatblygu a gwella'r ymateb plismona i bobl fregus ynghyd â'r rhai hynny gyda phroblemau iechyd meddwl. Mae ymateb yr Heddlu i ymdrin â'r holl droseddau hyn yn cael ei fonitro a'i graffu gan y Comisiynydd Heddlu a Throsedd.



## 5.4 Dadansoddi Data'r Heddlu

Mae gwybodaeth a gadwyd ar systemau data Heddlu Gogledd Cymru hefyd wedi hysbysu ein hamcanion cydraddoldeb. Mae'r wybodaeth hon yn ddefnyddiol wrth ateb cwestiynau fel 'A adlewyrchir y tuaddiadau cenedlaethol yng Ngogledd Cymru?'. Mae'n caniatáu i ni nodi mwy o broblemau lleol penodol na nodir efallai yn genedlaethol. Gwnawn barhau i adolygu a dadansoddi gwybodaeth leol i sicrhau fod ein hamcanion yn parhau'n berthnasol.

## 5.5 Dadansoddi Ymchwil Cenedlaethol

Mae ymchwil cenedlaethol wedi bod yn bwysig erioed wrth ddatblygu ein hamcanion cydraddoldeb lleol. Rydym wedi ystyried gwybodaeth genedlaethol ac adroddiadau gan gyrff fel y Comisiwn Cydraddoldeb a Hawliau Dynol (EHRC), Swyddfa Annibynnol Comisiwn Cwynion yr Heddlu (IOPC), Arolygaeth Cwnstabiliaeth a Gwasanaethau Tân ac Achub Ei Mawrhydi (HMICFRS), Arolygaeth Cyfiawnder Troseddol ar y Cyd (CJJI), Pwyllgor Dethol Materion Cartref (HASC) ynghyd â Llywodraeth Cymru (nid yw'r rhestr hon yn llawn).

## 5.6 Cyngor Cenedlaethol Prif Swyddogion yr Heddlu (CCPSH)

Mae gan **Strategaeth Amrywiaeth, Cydraddoldeb a Chynhwysiant CCPSH** dair elfen allweddol sy'n galluogi llwyddiant wedi'i ganolbwyntio ar arweinyddiaeth bersonol holl Brif Gwnstabiliaid a'u timau prif swyddogion. Yr elfennau hyn yw:

- Ein Sefydliad
- Ein Cymunedau
- Ein Partneriaid

Rydym wedi ystyried yr elfennau hyn wrth benderfynu ar ein hamcanion.

## 5.7 Craffu'r Gorwel

Wrth baratoi'r Cynllun hwn rydym wedi nodi'r pwysigrwydd o edrych ymlaen at broblemau posibl yn y dyfodol. Gall y problemau hyn fod yn rhai na ellir cael eu gweld fel problemau ar hyn o bryd ond all ddatblygu'n gyflym yn ystod cyfnod y Cynllun hwn. Er enghraifft, yr hinsawdd wleidyddol ansicr sy'n bodoli ar hyn o bryd yn y DU; effaith gwirioneddol a phosibl Brexit; effaith posibl prosiectau ar raddfa fawr yn yr ardal fel Wylfa Newydd; a'r hinsawdd economaidd anodd a brofir gan holl wasanaethau sector cyhoeddus. Mae gan y problemau hyn gysylltiadau clir a phwysig gyda'n hamcanion cydraddoldeb. Mae'n bwysig ein bod yn ystyried y problemau hyn er mwyn deall beth all yr effeithiau cydraddoldeb fod i gymunedau Gogledd Cymru yn y dyfodol.

## 6. Yr Amcanion Cydraddoldeb

Yn dilyn arweiniad cenedlaethol, a chan ystyried y materion sy'n dod i'r amlwg ac ymgysylltiad a ymgwymerwyd gan yr Heddlu a'r Comisiynydd gyda chymunedau, cytunwyd ar yr amcanion canlynol:

1. Monitro ac asesu ein hagwedd at y Ddeddf Cydraddoldeb ledled holl feysydd busnes gan sicrhau cydraddoldeb a thegwch ym mhob rhan o'r sefydliad a ledled ein blaenoriaethau plismona.
2. Cyflwyno Gwasanaeth
  - a. Defnydd effeithiol a theg o rymoedd
  - b. Cyflwyno gwasanaeth hygyrch ac ymatebol
3. Gweithio tuag at weithlu cynrychioladol a chreu amgylchfyd gwaith sy'n cynnwys pawb ac sy'n annog pob aelod o staff i ddatblygu a chynyddu.
4. Sicrhau cysylltiadau gweithio effeithiol gyda phartneriaid statudol a thrydydd sector.
5. Sicrhau ein bod yn ymgysylltu a chyfathrebu gyda phobl Gogledd Cymru ac ein bod yn gwneud hynny mewn ffordd hygyrch a chynhwysol.



## 6. Yr Amcanion Cydraddoldeb

### 1. Agwedd Strategol at Gydraddoldeb ac Amrywiaeth

Amcan Cydraddoldeb	Monitro ac asesu ein hagwedd at y Ddeddf Cydraddoldeb ledled holl feysydd busnes gan sicrhau cydraddoldeb a thegwch drwy gydol y sefydliad ac ar draws ein blaenoriaethau plismona.
Pam gosod yr amcan hwn	<ul style="list-style-type: none"> <li>• Er mwyn sicrhau darparu gwasanaethau plismona sy'n addas i'r diben ac yn addas ar gyfer cymunedau Gogledd Cymru.</li> <li>• Roedd yn brif bryder i randdeiliaid lleol y cynhelir buddsoddiad digonol i gydraddoldeb ac amrywiaeth.</li> <li>• Mae'r Heddlu a'r Comisiynydd yn ddarostyngedig i ddarpariaethau Deddf Cydraddoldeb 2010.</li> </ul>
Camau Arfaethedig	<ul style="list-style-type: none"> <li>• Parhau i ymgymryd ag Asesiadau Effaith Cydraddoldeb ar benderfyniadau a wneir gan gynnwys polisi a chaffael.</li> <li>• Meddu Gwobr Cyflogwr Hyderus o ran Anabledd a gwnawn weithio tuag at y Wobr Arweinydd Hyderus o ran Anabledd.</li> <li>• Craffu ar Safonau Proffesiynol (gan gynnwys cwynion ac anfodlonrwydd).</li> <li>• Cynnal proses gomisiynu deg a thryloyw ar gyfer holl wasanaethau a gomisiynir.</li> <li>• Ymgymryd â monitro barn staff (neu gam cyfatebol e.e. grwpiau ffocws).</li> <li>• Cynnal ac adnodd trosolwg strategol Pwyllgor Cydraddoldeb ac Amrywiaeth yr Heddlu.</li> <li>• Craffu Gwarediadau y Tu Allan i'r Llys</li> </ul>
Canlyniad a Ddymunir	<ul style="list-style-type: none"> <li>• Gwell boddhad cyhoeddus gyda gwasanaethau plismona.</li> <li>• Darparu gwasanaeth plismona effeithlon ac effeithiol sy'n bodloni anghenion ein cymunedau amrywiol.</li> <li>• Mae'r Heddlu a'r CHTh yn deall a bodloni eu dyletswyddau o dan ddeddfwriaeth cydraddoldeb.</li> </ul>

## 2a. Cyflwyno Gwasanaeth

Amcan Cydraddoldeb	Defnydd effeithiol a theg o rymoedd
Pam gosod yr amcan hwn	<ul style="list-style-type: none"><li>• Sicrhau nad oes anghymesuredd ledled gweithgarwch plismona allweddol penodol fel stopio a chwilio, arestiadau, cadw ayyb.</li><li>• Sicrhau nad oes anghymesuredd wrth ddefnyddio grym.</li><li>• Arddangos cyflwyno Cod Moeseg yn briodol.</li><li>• Gwella boddhad.</li></ul>
Camau Arfaethedig	<ul style="list-style-type: none"><li>• Cynnal y Defnydd Gorau o Gynllun Stopio a Chwilio.</li><li>• Cynnal Bwrdd Craffu Cyfarfodydd Cyhoeddus.</li><li>• Cynnal Bwrdd Rheoli Gwrthdaro.</li><li>• Cynnal Polisi Craffu ASP.</li></ul>
Canlyniad a Ddymunir	Gwell hyder cyhoeddus ar allu'r Heddlu/CHTh i graffu a sicrhau defnydd teg o rymoedd.

## 2b. Cyflwyno Gwasanaeth

Amcan Cydraddoldeb	Cyflwyno gwasanaeth yn hygyrch ac ymatebol
Pam gosod yr amcan hwn	<ul style="list-style-type: none"> <li>Sicrhau y gall pobl, yn enwedig pobl fregus, gael mynediad iawn at wasanaethau heddlu.</li> <li>Sicrhau fod y dulliau o gysylltu gyda'r heddlu yn addas, hygyrch ac yn bodloni anghenion holl gymunedau.</li> <li>Ymdrin â throedd sydd â'r effaith mwyaf ar bobl fregus, fel troedd casineb, cam-drin y bobl hŷn, twyll a throeddau seiber, thrais domestig, llinellau cyffuriau<sup>1</sup> a mathau eraill o gam-fanteisio troeddol.</li> </ul>
Camau Arfaethedig	<ul style="list-style-type: none"> <li>Gwella'r prosesau cyfathrebu ar gyfer cyflwyno gwasanaethau (e.e. iaith arwyddion, cyfieithu ayyb).</li> <li>Codi ymwybyddiaeth gyffredinol o droeddau casineb a thrais domestig.</li> <li>Ymgysylltu a chyfathrebu gyda phobl yn ein cymunedau am droeddau sy'n achosi'r niwed mwyaf i bobl fregus.</li> <li>Cynnal proses craffu troeddau casineb sy'n cynnwys craffu ar ddata cyflawni troeddau casineb.</li> <li>Craffu data camdriniaeth ddomestig a thrais rhywiol.</li> <li>Cynnal ymgyrchoedd wedi'u targedu i godi ymwybyddiaeth o droeddau casineb sy'n gysylltiedig ag anabledd a'i effeithiau ar ddioddefwyr bregus yn benodol, yn enwedig y rhai hynny gydag anawsterau dysgu.</li> <li>Cefnogi a hyrwyddo Wythnos Ymwybyddiaeth am Droeddau Casineb.</li> <li>Adolygu data ar droeddau yn erbyn pobl hŷn er mwyn sicrhau fod dioddefwyr hŷn yn derbyn gwasanaeth teg.</li> <li>Craffu bodlonrwydd/anfodlonrwydd troeddau casineb?</li> </ul>
Canlyniad a Ddymunir	<ul style="list-style-type: none"> <li>Cynyddu'r achosion o adrodd am bob troedd a digwyddiad casineb.</li> <li>Cynyddu lefelau boddhad i ddioddefwyr bregus.</li> <li>Cynyddu'r hyder mewn dioddefwyr camdriniaeth ddomestig er mwyn iddynt hysbysu'r Heddlu am droeddau o'r fath.</li> <li>Dioddefwyr camdriniaeth ddomestig i gael fwy o gyfleuon i fanteisio ar wedi cynyddu mynediad at rwydweithiau cymorth.</li> </ul>

<sup>1</sup>Mae Llinellau Cyffuriau yn cyfeirio at gamfanteisio ar blant gan gangiau i gludo/cadw/dyrannu cyffuriau neu gyflawni troeddoleb arall mewn trefi gwledig neu arfordirol.

### 3. Y Gweithlu ac Amgylchfyd Gweithio

<p><b>Amcan Cydraddoldeb</b></p>	<p>Gweithio tuag at weithlu cynrychioladol a chreu amgylchfyd gwaith sy'n cynnwys pawb ac sy'n annog holl staff i ddatblygu a chynyddu.</p>
<p><b>Pam gosod yr amcan hwn</b></p>	<ul style="list-style-type: none"> <li>• Rhaid i blismona effeithiol gael ei wneud gyda chaniatâd y cyhoedd. Mae felly'n bwysig fod ein gwasanaeth heddlu yn adlewyrchu ein poblogaeth.</li> <li>• Rhaid i wasanaeth heddlu fod yn amrywiol i fod yn effeithiol. Mae felly'n bwysig denu'r ystod ehangaf o bobl i'r sefydliad.</li> <li>• Rhaid i ni fod yn dryloyw wrth recriwtio, cadw a datblygu ein gweithlu a gwirfoddolwyr.</li> <li>• Er mwyn sicrhau fod yr amgylchfyd gweithio yn hyrwyddo iechyd a llesiant corfforol a meddwl da staff.</li> </ul>
<p><b>Camau Arfaethedig</b></p>	<ul style="list-style-type: none"> <li>• Gweithredu Strategaeth Gweithredu Positif yr Heddlu a sicrhau ei drosolwg a chraffter parhaus.</li> <li>• Targedu unigolion o gefndiroedd lleiafrifol er mwyn sicrhau fod yr amrywiaeth yn ein Heddlu yn cynrychioli'r cymunedau a wasanaethwn.</li> <li>• Sicrhau fod gan rwydweithiau cymorth staff mewnol ymgysylltiad rheolaidd gyda'r Prif Gwnstabl a'r Comisiynydd.</li> <li>• Monitro data a chyhoeddi Adroddiad Monitro Cyflogaeth Flynyddol.</li> <li>• Gwnaiff Swyddfa'r Comisiynydd Heddlu a Throsedd graffu polisi ac arfer AD.</li> <li>• Sicrhau fod y Fframwaith Golau Glas yn gyrru gweithgarwch i wella iechyd a llesiant i holl aelodau staff.</li> </ul>
<p><b>Canlyniad a Ddymunir</b></p>	<ul style="list-style-type: none"> <li>• Gweithlu mwy cytbwys sy'n cynrychioli poblogaeth Gogledd Cymru ledled holl nodweddion gwarchoddedig.</li> <li>• Mae gan y cyhoedd fwy o wybodaeth am ein harferion recriwtio, cadw a chynnydd.</li> <li>• Mae staff yn deall iechyd a llesiant meddwl yn y gweithle yn well.</li> </ul>

## 4. Gweithio mewn Partneriaeth Effeithiol

Amcan Cydraddoldeb	Sicrhau cysylltiadau gweithio effeithiol gyda phartneriaid statudol a thrydydd sector
Pam gosod yr amcan hwn	<ul style="list-style-type: none"> <li>• Gallwn weithio'n gryfach ac yn fwy effeithiol mewn partneriaeth. Mae gweithio gyda'n gilydd yn rhoi i ni'r defnydd gorau o adnoddau a gwell mynediad at wybodaeth.</li> <li>• Mae natur gymhleth troseddu a phlisma heddiw yn gofyn am agwedd partneriaeth – ni all yr un asiantaeth unigol fynd i'r afael â'r materion eang hyn yn unig.</li> <li>• Gwerthfawrogir partneriaid trydydd sector yn fawr gan Heddlu Gogledd Cymru. Mae eu gwybodaeth a'u harbenigedd ledled nifer o wahanol feysydd o ran troseddau a diogelwch cymunedol yn amhrisiadwy. Mae eu cymorth i ddiodefwrwyr troseddau megis troseddau casineb, camdriniaeth ddomestig neu gaethwasiaeth fodern yn hanfodol. Maent yn aml yn arbenigwyr pwnc ac mae plisma effeithiol yn dibynnu ar eu cymorth a'u cydweithrediad.</li> </ul>
Camau Arfaethedig	<ul style="list-style-type: none"> <li>• Cynnal a datblygu gwaith gyda Rhwydwaith Cydraddoldeb Sector Cyhoeddus Gogledd Cymru.</li> <li>• Nawdd/digwyddiadau ar y cyd/cynorthwyo partneriaid y trydydd sector.</li> <li>• Digwyddiad blynyddol ar gyfer ymgynghori gyda phartneriaid trydydd sector (CCPSH).</li> </ul>
Canlyniad a Ddymunir	<ul style="list-style-type: none"> <li>• Agwedd well at faterion ynghylch cydraddoldeb ac amrywiaeth ar gost is.</li> <li>• Gwell gwasanaethau i ddiodefwrwyr a thystion troseddau.</li> <li>• Agwedd gyson a gwell at gydraddoldeb drwy Ogledd Cymru.</li> </ul>

## 5. Cyfathrebu ac Ymgysylltu

<p><b>Amcan Cydraddoldeb</b></p>	<p>Sicrhau ein bod yn ymgysylltu a chyfathrebu gyda phobl Gogledd Cymru ac ein bod yn gwneud hynny mewn ffordd hygyrch a chynhwysol.</p>
<p><b>Pam gosod yr amcan hwn</b></p>	<ul style="list-style-type: none"> <li>• Mae plismona effeithiol yn gofyn am ganiatâd a chefnogaeth y bobl. Mae plismona drwy ganiatâd angen ymgysylltiad holl gymunedau.</li> <li>• Mae ymgysylltiad yn ein galluogi i fonitro tensiynau cymunedol yn effeithiol a chynorthwyo cydlyniad cymunedol.</li> <li>• Mae gan yr Heddlu a'r Comisiynydd ddyletswyddau statudol i ymgysylltu â phobl Gogledd Cymru.</li> </ul>
<p><b>Camau Arfaethedig</b></p>	<ul style="list-style-type: none"> <li>• Cynnal a chynyddu fforymau a grwpiau cydraddoldeb rhanddeiliaid i'r cyhoedd ac i staff.</li> <li>• Rheoli a chynnal cysylltiadau gyda rhanddeiliaid allweddol.</li> <li>• Ymgymryd â gweithgarwch ymgysylltu fel yr amlinellwyd yn Strategaeth a Chynllun Ymgysylltu Swyddfa'r Comisiynydd Heddlu a Throsedd.</li> <li>• Darparu gwybodaeth a chyfathrebu mewn ffyrdd hygyrch.</li> <li>• Cynnal cysylltiadau gyda rhanddeiliaid allweddol<sup>2</sup>.</li> <li>• Craffu ymgysylltiad plismona lleol yr Heddlu.</li> </ul>
<p><b>Canlyniad a Ddymunir</b></p>	<ul style="list-style-type: none"> <li>• Boddhad cymunedol. Mae cymunedau yn teimlo fod eu hanghenion wedi'u bodloni gyda'u cysylltiad gyda'r Heddlu a'r Comisiynydd.</li> <li>• Mae llai o densiynau cymunedol yn codi a darperir ymateb effeithiol lle digwyddant.</li> <li>• Mae'r Heddlu a'r Comisiynydd yn cydymffurfio gyda deddfwriaeth.</li> <li>• Effeithiolrwydd gweithrediadol gwell drwy gydlyniad cymunedol da.</li> </ul>

<sup>2</sup>Sector cyhoeddus, trydydd sector a phartneriaid cyfiawnder troseddol.

## 7. Sut fydd llwyddiant yn edrych?

Byddwn yn gwybod os byddwn yn llwyddiannus pan:

- Mae cymunedau yn rhoi adborth drwy ymgysylltiad eu bod yn fodlon gyda'r gwasanaethau maent yn eu derbyn gan Heddlu Gogledd Cymru a'u bod yn teimlo'n ddiogel.
- Mae cymunedau yn rhoi adborth drwy ymgysylltiad eu bod â hyder yn llywodraethu plismona'n lleol yng Ngogledd Cymru.
- Mae cymunedau yn barod i wirfoddoli gwybodaeth (yn enwedig hysbysu am droseddau casineb a thrais domestig), ymgysylltu gyda'n mentrau ac ymgyrchoedd plismona ac mae'r Heddlu'n gweithredu ar wybodaeth a geir.
- Mae ystyriaethau cydraddoldeb, amrywiaeth a hawliau dynol yn cael eu gosod i bopeth a wnawn.
- Gallwn ddangos tegwch mewn plismona ac arferion cyflogaeth.
- Mae holl gwynion, gan gynnwys cwynion gan gymunedau lleiafrifol ac ymylol, yn cael eu datrys yn effeithlon, yn deg ac o fewn fframiau amser rhesymol.
- Mae'r camau a fanylir yn y cynllun datblygu wedi'u symud ymlaen i safon foddhaol o fewn y fframiau amser a osodwyd.
- Mae gennym wybodaeth gryfach o ran nodweddion gwarchoddedig ein staff.
- Mae'r gweithlu yn adlewyrchu'n fwy cywir y gymuned a wasanaethwn ledled holl feysydd busnes yr Heddlu.

## 8. Sut y gwnawn fonitro amcanion

Gwnawn barhau i ymgysylltu drwy gydol oes y Cynllun Cydraddoldeb er mwyn sicrhau fod yr amcanion yn parhau i fod yn briodol ac yn berthnasol i gymunedau Gogledd Cymru.

### 8.1 Cynllun Datblygu

Bydd cynllun datblygu i benderfynu ar gamau i'w cymryd gan adrannau a meysydd busnes amrywiol yr Heddlu a Swyddfa'r Comisiynydd Heddlu a Throsedd. Bydd y cynllun yn ddogfen weithio fewnol a sefydlir yn dilyn cyhoeddi'r Cynllun Cydraddoldeb a phob blwyddyn wedi hynny. Caiff ei ddefnyddio i fonitro cynnydd yn erbyn yr amcanion yn chwarterol a hefyd i hysbysu adroddiad blynyddol ar ddiwedd bob blwyddyn.

### 8.2 Pwyllgor Cydraddoldeb ac Amrywiaeth

Mae Pwyllgor Cydraddoldeb ac Amrywiaeth Heddlu Gogledd Cymru wedi'i sefydlu fel y gweithgor strategol i hyrwyddo cydraddoldeb o fewn Heddlu Gogledd Cymru. Mae'r pwyllgor yn cyfarfod bob chwarter ac yn cael ei gadeirio gan Brif Uwcharolygydd. Mae'n cynnwys arweinwyr adrannol allweddol yr Heddlu, Swyddfa'r Comisiynydd Heddlu a Throsedd, cymdeithasau a rhwydweithiau staff a hefyd aelod o'r **Grŵp Cynghori Annibynnol**. Gwnaiff y Pwyllgor fynd ar ôl cynnydd yn erbyn y cynllun hwn a herio cynnydd yn erbyn bob cam gweithredu strategol.

## 8.3 Adroddiad Blynyddol

Crëir Adroddiad Blynyddol bob blwyddyn i roi diweddariad i'n cymunedau a staff ar sut ydym yn bodloni'r amcanion a amlinellwyd yn y Cynllun Cydraddoldeb. Mae'r adroddiad hwn yn cynnwys manylion o gynnydd, meysydd sydd angen datblygu ymhellach a manylion unrhyw newidiadau arfaethedig i'r amcanion os yn angenrheidiol. Cyhoeddir ein holl Adroddiadau Blynyddol ar wefannau'r Heddlu a'r Comisiynydd Heddlu a Throsedd.

# 9. Gwybodaeth Cydraddoldeb

Fel rhan o'n gweithgarwch i fodloni dyletswydd cydraddoldeb y sector cyhoeddus, rydym yn nodi, casglu a chyhoeddi gwybodaeth berthnasol lle bo'n briodol am y bobl sy'n gweithio i ni a'r bobl sy'n defnyddio ein gwasanaethau.

Mae'r wybodaeth ystadegol ganlynol yn berthnasol i ddyletswydd cydraddoldeb y sector cyhoeddus:

- gwybodaeth am droseddau a digwyddiadau casineb a hysbysir i ni ac a hysbysir wrth Gymorth Dioddefwyr;
- gwybodaeth am achosion o stopio a chwilio;
- gwybodaeth am foddhad defnyddwyr;
- gwybodaeth am gwynion;
- gwybodaeth am y swyddogion, staff a gwirfoddolwyr a gyflogwn.

Cyhoeddir y wybodaeth hon yn flynyddol.

# 10. Asesiad Effaith ar Gydraddoldeb

Mae asesiad effaith ar gydraddoldeb yn broses sy'n cynorthwyo awdurdodau cyhoeddus i sicrhau fod eu polisiau, gweithgarwch a phenderfyniadau yn bodloni anghenion dyletswydd cydraddoldeb y sector cyhoeddus, ac nid yn cael effaith negyddol ar unrhyw grwpiau penodol o bobl a warchodir gan y Ddeddf Cydraddoldeb.

Mae cynnal asesiad effaith cydraddoldeb yn golygu asesu effeithiau tebygol (neu wirioneddol) polisiau ar bobl yn systematig. Mae hyn yn cynnwys chwilio am gyfleoedd i hyrwyddo cydraddoldeb, ynghyd â chwilio am effeithiau negyddol a allai gael eu disodli neu eu lliniaru. Os yw unrhyw effeithiau negyddol yn cyfateb i wahaniaethu anghyfreithlon, rhaid iddynt gael eu disodli.

Mae holl bolisiau a gweithdrefnau newydd yn cael eu hasesu am effaith ar gydraddoldeb. Mae Uned Amrywiaeth yr Heddlu yn rhoi cyngor i berchnogion polisi am y broses asesiad effaith cydraddoldeb ac yn sicrhau ansawdd yr asesiadau a gwblhawyd.

Rhaid i'r Comisiynydd Heddlu a Throsedd hefyd asesu cydraddoldeb penderfyniadau ei swyddfa. Mae'n hanfodol y gwneir penderfyniadau strategol gydag ystyriaeth lawn i'r effaith bresennol neu bosibl ar grwpiau gwarchoddedig. Mae hyfforddiant ac arweiniad wedi'i roi i staff o fewn yr Heddlu ar ffactorau a ddylid eu hystyried wrth gynnal asesiadau cydraddoldeb.



## 11. Yn Gryno

Mae'r Heddlu a'r Comisiynydd Heddlu a Throsedd yn gweithio gyda'i gilydd i gyflawni'r amcanion cydraddoldeb yn y Cynllun hwn. Gweithiwn o fewn gofynion y ddeddfwriaeth a chyda chanllaw'r Equality and Human Rights Commission.

Mae'r Cynllun hwn yn fframwaith ar gyfer ein gwaith arfaethedig ar broblemau cydraddoldeb dros y pedair blynedd nesaf. Nid yw hon yn rhestr lawn o holl weithgarwch a ymgwymerir gan yr Heddlu a'r Comisiynydd sy'n hyrwyddo ac yn dyrchafu cydraddoldeb. Fodd bynnag, mae'n amlinelliad o'n ffocws strategol allweddol.

Dros gyfnod y Cynllun hwn gwnawn addasu i anghenion newidiol ein cymunedau, newidiadau yn y sefyllfa gymdeithasol a gwleidyddol a newidiadau mewn plismona. Gwnawn barhau i adolygu a monitro ein gwaith i sicrhau fod pobl gogledd Cymru yn derbyn gwasanaeth heddlu effeithiol ac effeithlon sy'n bodloni anghenion pob cymuned.